

ministère
éducation
nationale



Langues et cultures de l'Antiquité

Collège

Ressources

- Le sacrifice en Grèce ancienne -

Juillet 2009

Il convient d'utiliser trois ressources principales :

- les sources de documentation,
- les ressources textuelles (texte grec et traduction),
- les ressources iconographiques accompagnées de commentaires susceptibles de guider l'enseignant dans son travail.

I. Les sources de documentations concernant « Le Sacrifice en Grèce ancienne »

Bibliographie sur le site de **Bibliotheca Classica selecta (Université de Louvain)**

<http://bcs.fltr.ucl.ac.be/RelGreek.html>

Encyclopédie Daremberg et Saglio (Site de l'Université de Toulouse-Le Mirail)

<http://dagr.univ-tlse2.fr/sdx/dagr/index.xsp>

article SACRIFICIUM

<http://dagr.univ-tlse2.fr/sdx/dagr/feuilleter.xsp?tome=4&partie=2&numPage=169&filtre=sacrificium&nomEntree=SACRIFICIUM>

article ARA

<http://dagr.univ-tlse2.fr/sdx/dagr/feuilleter.xsp?tome=1&partie=1&numPage=359&filtre=ara&nomEntree=ARA>

article SACERDOS

<http://dagr.univ-tlse2.fr/sdx/dagr/feuilleter.xsp?tome=4&partie=2&numPage=130&filtre=sacerdos&nomEntree=SACERDOS>

Articles de qualité figurant sur Internet

Article d'Antiquitas

http://elearning.unifr.ch/antiquitas/fiches.php?id_fiche=22

Ce site universitaire suisse présente

- une courte fiche
- trois textes
- trois documents iconographiques
- une bibliographie.

Article de Laurent Malonda

http://www.en-quetes.org/archives/le_sang/articles/laurent_sang.htm

Il présente les principales étapes, donne le vocabulaire essentiel du sacrifice, sans toutefois avoir recours à l'alphabet grec. On corrigera ce point en utilisant l'Abrégé du Bailly en ligne.

Article du site de l'académie de Versailles

<http://www.ac-versailles.fr/pedagogi/anti/reli grec/actescul.htm>

Très nombreux extraits de textes traduits.

Article de J.-F. Bradu

<http://jfbradu.free.fr/GRECEANTIQUE/themes/sacrifice.htm>

http://jfbradu.free.fr/GRECEANTIQUE/themes/les_rituels_religieux.htm

Illustrations commentées

Articles illustrés de Wikipedia

[http://fr.wikipedia.org/wiki/Religion_grecque_\(culte\)](http://fr.wikipedia.org/wiki/Religion_grecque_(culte))

http://fr.wikipedia.org/wiki/Sacrifice_dans_la_religion_grecque_antique

<http://fr.wikipedia.org/wiki/H%C3%A9catombe>

Vocabulaire du sacrifice

On trouvera une description assez précise du vocabulaire du sacrifice dans l'article de L. Malonda et sur le site « The Parthenon Frieze ».

Pour préciser les termes grecs, on pourra faire consulter le dictionnaire abrégé Bailly en ligne, page Thusia (427) notamment.

<http://home.scarlet.be/tabularium/bailly/>

Le dictionnaire étant édité en pages PDF, il est facile d'imprimer une page pour faire étudier les divers termes d'une même famille.

On trouve également sur Gallica

<http://gallica.bnf.fr/ark:/12148/bpt6k88408d>

le texte intégral de *La Cité antique* de Fustel de Coulanges, dont certaines pages peuvent être utilisées (p. 211-213 par exemple)

Le professeur aura intérêt à visiter l'ensemble de ces sites : en effet, ce sont les ressources que les élèves peuvent consulter : il faut pouvoir les aider à choisir ce qu'il y a de mieux.

II. Textes fondamentaux de la littérature grecque antique

On trouve la plupart de ces textes en consultant **Weblettrés**
<http://www.weblettrés.net/languesanc/?page=traductionsq&n=161>

HOMÈRE, *Iliade*, I, 440-474. Le grand sacrifice expiatoire.

Texte grec et traduction :

http://mercure.fltr.ucl.ac.be/Hodoi/concordances/Homere_iliade01/lecture/5.htm

Traduction par Lecomte de Lisle sur le site Philoctetes : <http://philoctetes.free.fr/ilchant1.htm>

ou sur le site Méditerranées (avec illustrations de John Flaxman) :

<http://www.mediterranees.net/mythes/troie/iliade/chant1.html>

Illustration par Notor (dessin d'après des vases grecs)

<http://homere.iliadeodyssee.free.fr/ceramique/notor/iliadnotor/iliadnotor01/iliadnotor1.htm>

HOMÈRE, *Odyssée*, III, 418-472. Un sacrifice en l'honneur d'Athéna.

Texte grec sur Perseus :

<http://www.perseus.tufts.edu/cgi-bin/ptext?doc=Perseus%3Atext%3A1999.01.0133>

Texte grec sur Mikrosapoplous : téléchargement sur

<http://www.mikrosapoplous.gr/texts1.htm>

Traduction de Lecomte de Lisle sur le site Philoctetes : <http://philoctetes.free.fr/odchant3.htm>

Ou sur le site Méditerranées (avec illustrations de John Flaxman)

<http://www.mediterranees.net/mythes/ulysses/odyssee/chant3.html>

Illustration par Notor (dessin d'après des vases grecs)

<http://homere.iliadeodyssee.free.fr/ceramique/notor/odyssnotor/odyssnotor03/odyssnotor3.htm>

EURIPIDE, *Iphigénie à Aulis*, 1467-1499. Préparation d'un sacrifice.

Texte grec sur Perseus (avec analyseur morphologique)

<http://www.perseus.tufts.edu/cgi-bin/ptext?doc=Perseus%3Atext%3A1999.01.0107>

<http://www.perseus.tufts.edu/cgi-bin/ptext?doc=Perseus%3Atext%3A1999.01.0107&layout=&loc=1467>

Traduction sur le site de Ph. Remacle

G. HINSTIN, EURIPIDE. Théâtre et fragments. Tome second. Paris, Hachette, 1923

<http://www.perseus.tufts.edu/cgi-bin/ptext?doc=Perseus%3Atext%3A1999.01.0133>

EURIPIDE, *Iphigénie à Aulis*, 1549-1598. Le sacrifice d'Iphigénie.

Texte grec sur Perseus (avec analyseur morphologique)

<http://www.perseus.tufts.edu/cgi-bin/ptext?doc=Perseus%3Atext%3A1999.01.0107&layout=&loc=1549>

Traduction sur le site de Ph. Remacle

<http://www.perseus.tufts.edu/cgi-bin/ptext?doc=Perseus%3Atext%3A1999.01.0133>

PLUTARQUE, *Sur la disparition des oracles*, 417b. Les sacrifices humains n'ont jamais plu aux dieux.

Texte grec sur le site de Ph. Remacle (le passage correspond au chapitre 14)

<http://remacle.org/bloodwolf/historiens/Plutarque/oracles1gr.htm>

Traduction sur le site de Ph. Remacle

<http://remacle.org/bloodwolf/historiens/Plutarque/oracles.htm>

ARISTOTE, *Constitution d'Athènes*, LIV, 6-8 et LVII, 1-2. Le sacrifice civique : choix des sacrificateurs ; rôle de l'Archonte-Roi

Traduction sur le site de Ph. Remacle

<http://remacle.org/bloodwolf/philosophes/Aristote/tableconstitution.htm>

<http://remacle.org/bloodwolf/philosophes/Aristote/constitution.htm#LVI>

<http://remacle.org/bloodwolf/philosophes/Aristote/constitution.htm#LIX>

ARISTOPHANE, *Lysistrata*, 638-647. Une jeune athénienne... qui fut canéphore.

Texte grec sur le site Mikrosapoplous (en téléchargement)

<http://www.mikrosapoplous.gr/texts1.htm>

Traduction E. Talbot sur le site de Ph. Remacle

<http://remacle.org/bloodwolf/comediens/Aristophane/Lysistrata.htm>

Traduction sur le site de la Bnf (Gallica) au format Adobe PDF

<http://visualiseur.bnf.fr/Visualiseur?Destination=Gallica&O=NUMM-36556&I=108>

LUCIEN DE SAMOSATE, *Les sacrifices*, 12

Traduction E. Talbot (1912), Site de Ph. Remacle

<http://remacle.org/bloodwolf/philosophes/Lucien/sacrifices.htm>

ÉSOPE, *Fables*, 3. L'aigle et la renarde. Un sacrifice à la campagne.

Texte grec et traduction d'Émile Chambry sur le site *Hodoi Elektronikai*

http://mercure.fltr.ucl.ac.be/Hodoi/concordances/esope_01a50_tot/lecture/3.htm

ÉSOPE, *Fables*, 171. La corneille et le chien. Raisons de sacrifier.

Texte grec et traduction d'Émile Chambry sur le site *Hodoi Elektronikai*

http://mercure.fltr.ucl.ac.be/Hodoi/concordances/esope_151a200/lecture/21.htm

PAUSANIAS, *Le Tour de Grèce (La Périégèse)*, VII, 18, 11-13. Un sacrifice en l'honneur d'Artémis

Texte grec sur Perseus (avec analyseur morphologique)

<http://www.perseus.tufts.edu/cgi-bin/ptext?doc=Perseus%3Atext%3A1999.01.0159>

<http://www.perseus.tufts.edu/cgi->

[bin/ptext?doc=Perseus%3Atext%3A1999.01.0159&layout=&loc=7.18.11](http://www.perseus.tufts.edu/cgi-bin/ptext?doc=Perseus%3Atext%3A1999.01.0159&layout=&loc=7.18.11)

Traduction sur le site Méditerranées

<http://www.mediterranees.net/geographie/pausanias/livre7c.html>

III. Ressources iconographiques

MUSEE DU LOUVRE

On peut accéder aux ressources du musée de deux manières :

- parcours simple à travers les 303 objets présentés dans le département « Antiquités grecques, étrusques et romaines »,
- recherche par le « moteur de recherche » en appelant « sacrifice en Grèce » : le moteur donne 77 objets parmi lesquels on peut choisir les plus significatifs pour une première approche.

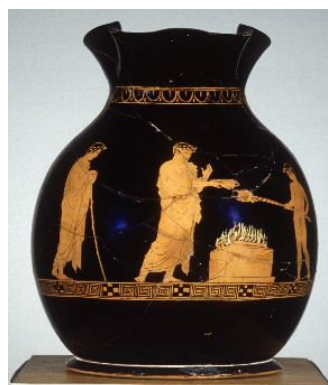
Recherche simple :

Femmes à la fontaine

http://www.louvre.fr/llv/oeuvres/detail_image.jsp?CONTENT%3C%3Ecnt_id=10134198673472776&CURRENT_LL_V_ILLUSTRATION%3C%3Ecnt_id=10134198673472776&CURRENT_LL_V_NOTICE%3C%3Ecnt_id=10134198673225594&FOLDER%3C%3Efolder_id=9852723696500857&&newWidth==606&&newHeight==804

Cuisson du sacrifice - Louvre G 402 (également sur Perseus)

http://www.louvre.fr/llv/oeuvres/detail_image.jsp?CONTENT%3C%3Ecnt_id=10134198673473656&CURRENT_LL_V_ILLUSTRATION%3C%3Ecnt_id=10134198673473656&CURRENT_LL_V_NOTICE%3C%3Ecnt_id=10134198673380019&FOLDER%3C%3Efolder_id=9852723696500857&&newWidth==542&&newHeight==732



Recherche « sacrifice grec »

http://cartelfr.louvre.fr/cartelfr/visite?srv=rs_display_res&langue=fr&critere=sacrifice+grec&operator=AND&nbToDisplay=5

Notamment

- Sacrifice de Polyxène (CA 1743)
- Sacrifice par le peintre de Craipalè (G 402)
- Sacrifice par le peintre de Pothos (G 496)
- Sacrifice par le peintre d'Epidromos (G 112)
- Sacrifice (cratère) (K 5)

On trouve des notices sur le site du Musée du Louvre, ainsi que sur Texteimage.com.

BRITISH MUSEUM

Le sacrifice de Polyxène

http://www.britishmuseum.org/explore/online_tours/greece/the_myth_of_the_trojan_war/the_sacrifice_of_polyxena.aspx



Et sur

<http://www.hst.umontreal.ca/U/bonnechere/sacrifice.jpg>

Voir également sur Perseus

WIKIPEDIA, Article : RELIGION_GRECQUE

[http://fr.wikipedia.org/wiki/Religion_grecque_\(culte\)](http://fr.wikipedia.org/wiki/Religion_grecque_(culte))

4 documents iconographiques bien choisis

NAMA Sacrifice aux Charites.jpg

http://upload.wikimedia.org/wikipedia/commons/a/a8/NAMA_Sacrifice_aux_Charites.jpg

Scène de libation

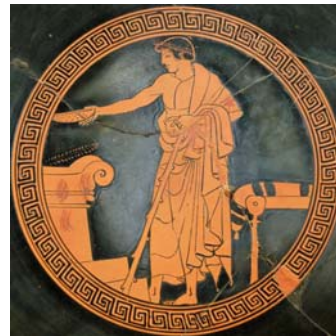
http://fr.wikipedia.org/wiki/Image:Libation_Macron_Louvre_G149.jpg

Autel de Hiéron II

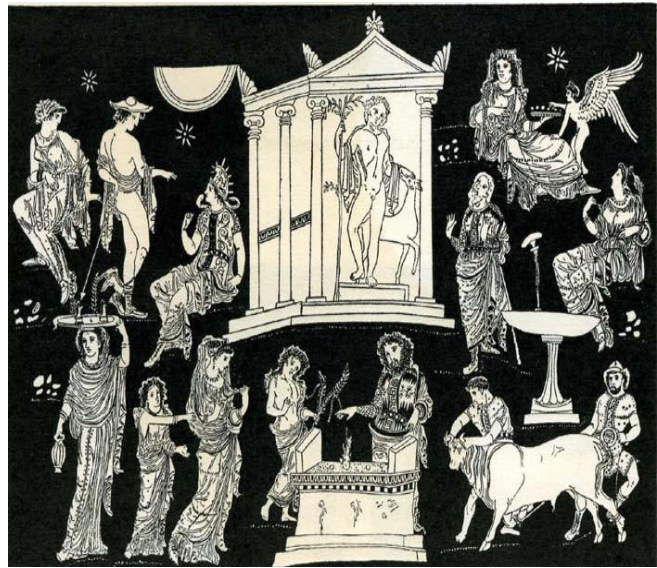
http://fr.wikipedia.org/wiki/Image:Autel_Hi%C3%A9ron_II.jpg

Scène de sacrifice, Peintre de Pothos (Louvre)

http://fr.wikipedia.org/wiki/Image:Sacrifice_Pothos_Painter_Louvre_G496.jpg



ILLUSTRATIONS DE « NOTOR »



<http://homere.iliadeodysee.free.fr/ceramique/notor/accueilnotor/iliadnotor.htm>

PERSEUS

Recherche de « Sacrifice » : 78 images, dont

- London 157 : Sacrifice d'Iphigénie
- Malibu 86.AE.436 : Un sacrifice
- Boston 13.95 : Animaux conduits au sacrifice.



Frise des Panathénées en reconstitution (en couleurs)

<http://www.perseus.tufts.edu/cgi-bin/image?lookup=Perseus:image:1987.03.0002>

LA FRISE DES PANATHÉNÉES

« Le point culminant des grandes panathénées était atteint le jour anniversaire de la déesse, le 28 du mois, quand la cité offrait à Athéna un péplos (πέπλος), vêtement tissé pendant l'année par des femmes d'Attique, et teint au safran des Indes (notre actuel curcuma). Le vêtement était porté en grande pompe dans toute la cité, puis ornait une statue d'Athéna poliaide (en grec Πολιάς, « protectrice de la cité ») sur l'Acropole.

La procession comprenait des prêtres et des jeunes filles (les canéphores) **portant les outils du sacrifice**, des vieillards portant des rameaux d'olivier et des jeunes gens en armure de hoplite, les anciens vainqueurs des jeux, des ambassades des colonies athéniennes (et au Ve siècle av. J.-C., des cités de la ligue de Délos), etc. La participation à cette procession était un grand honneur et était l'apanage des grandes familles. Au VIe siècle av. J.-C., le fait d'avoir empêché la sœur d'Harmodius d'être **canéphore** déclencha un complot contre les Pisistratides et l'assassinat d'Hipparque. Les métèques aussi participaient à la cérémonie, mais derrière les citoyens. Pour la panathénée annuelle, la procession avait moins de faste et d'ampleur.

La plus célèbre représentation de cette procession figure sur la frise du Parthénon, qui compte 360 personnages, dont 143 cavaliers, et 220 animaux. L'ensemble, soigneusement composé, nous montre sur la partie occidentale les préparatifs du défilé, lequel est représenté sur les parties nord et sud, tandis que l'assemblée des dieux se tient sur la dernière partie.

Il y avait également un grand sacrifice à Athéna et la viande des animaux sacrifiés était mangée lors d'un énorme banquet pour la clôture du festival.

(document WIKIPEDIA, Frise des Panathénées)

<http://fr.wikipedia.org/wiki/Panath%C3%A9n%C3%A9es>

La frise est présentée dans son **intégralité** sur un site grec bilingue (anglais et grec moderne)

Site : **Η Ζωφόρος του Παρθενώνα The Parthenon Frieze**

<http://www.ekt.gr/parthenonfrieze/index.jsp?lang=en&w=1280>

On s'attachera notamment à montrer la Partie Nord :

- procession des animaux qui sont conduits au sacrifice
- objets du sacrifice portés dans la corbeille, etc.

« The procession bringing the sacrificial animals (four bulls and four rams) occupies the first four blocks (I-IV) and on the six remaining blocks (V-X) are men bringing vessels and trays (the hydriaphoroi and skaphephoroi), musicians and the elders. Even though they may have taken place at a another time or place, these scenes represent activities that were part of the festival of the Panathenaia. » (Texte extrait du site)

<http://www.ekt.gr/parthenonfrieze/description/north.jsp?lang=en>

<http://www.ekt.gr/parthenonfrieze/description/north/block2.jsp>

<http://www.ekt.gr/parthenonfrieze/description/north/block5.jsp>

Nombreux éléments sur PERSEUS

AUTRES DOCUMENTS ACCESSIBLES

Notamment sur **Texteimage.com** (sur abonnement) - Fiches pédagogique téléchargeables.

Liste complète (soulignés : les trois représentations)

Procession sacrificielle devant un autel, 550-540 av. J.-C. (Paris, Musée du Louvre)

Hermès sacrifiant un chien déguisé en proc, 510-500 av. J.-C. (Vienne, Kuntshistorisches Museum)

Scène de sacrifice d'un cochon par le peintre Epodromos, 510-500 av. J.-C. (Paris, Musée du Louvre)

Scène de sacrifice, Peintre Douris, 490-480 av. J.-C. (Varsovie, Musée Varodowe)

Apollon et Artémis faisant un sacrifice, 490-480 av. J.-C. (Vienne, Kuntshistorisches Museum)

Ulysse faisant un sacrifice, sculpture, vers 450 av. J.-C. (Orvieto, Museo delle'opera del duomo)

Sacrifice d'un boeuf, 500 av. J.-C. (Vienne, Kuntshistorisches Museum)

Scène de sacrifice par le peintre de Craipalè, 430-425 av. J.-C. (Paris, Musée du Louvre)

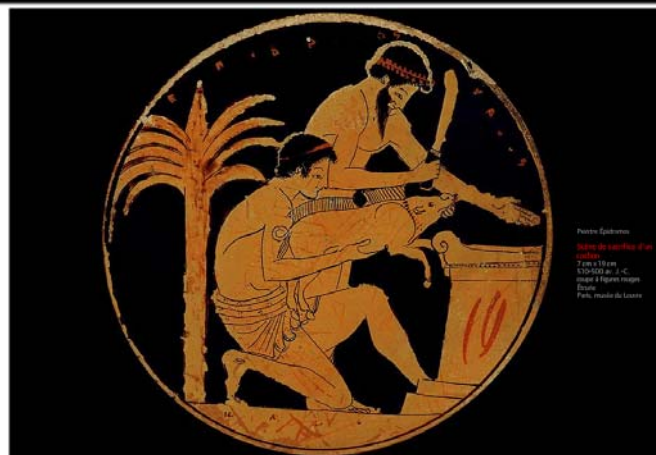
Sacrifice à Apollon, 430-420 av. J.-C. (Paris, Musée du Louvre)



Procession sacrificielle devant un autel
51,2 cm x 36,8 cm
vers 550-540 av. J.-C.
hydrie à figures noires
Paris, musée du Louvre



Douris (attribué à)
Scène de sacrifice
vers 490-480 av. J.-C.
skyphos à figures rouges
Varsovie, musée Narodowe



Peintre Epodromos
Scène de sacrifice d'un cochon
7 cm x 18 cm
510-500 av. J.-C.
musée à figures rouges
Paris, musée du Louvre

L'analyse iconographique

On trouve des éléments d'analyse sur le **site de J.-F. Bradu**

<http://jfbradu.free.fr/GRECEANTIQUE/themes/sacrifice.htm>

La plaque votive corinthienne (540 av. J.-C.) est présentée avec quelques éléments que le professeur doit compléter.



L'inscription en alphabet corinthien indique que la cérémonie est en l'honneur des Nymphes.

La corbeille où sont « cachés » les instruments du sacrifice est portée par la canéphore.

Les personnages qui suivent les musiciens sont ornés de bandelettes et portent des rameaux d'olivier.

Avec un simple traitement de texte, on peut très facilement faire ce travail, grâce à la fonction « dessiner ».

Par ailleurs, **le site Antiquitas**

http://elearning.unifr.ch/antiquitas/fiches.php?id_fiche=22

offre, outre une fiche d'analyse très claire, deux fiches d'analyse iconographique

http://elearning.unifr.ch/antiquitas/notices_images.php?id=210&id_noticiel=210

http://elearning.unifr.ch/antiquitas/notices_images.php?id=211&id_noticiel=211

La première comporte des éléments d'analyse. La seconde est basée sur des dessins de F. Lissarague d'après des vases grecs. Ces dessins permettent au professeur de conduire un travail pédagogique, en faisant procéder les élèves à une analyse après étude des textes.

Sur le site de Louvre.

Vase : Femmes à la fontaine (F 296) : l'analyse précise

Les femmes à la fontaine

« Il est très fréquent que le peintre présente sur un vase des scènes où ce vase joue un rôle. Ici, les femmes, leur hydrie posée sur la tête à l'aide d'un coussinet, se pressent autour de la fontaine. Cette scène animée offre un aperçu de la vie quotidienne des Athéniennes. La fontaine, édifice à cinq degrés encadré de deux colonnes doriques, est décorée de deux mascarons-bouches d'eau. Un âne et un lion crachent de l'eau dans les hydries posées sur les dernières marches. Deux femmes attendent que les récipients se remplissent, les autres bavardent, quatre sont sur le chemin de retour comme l'indiquent les hydries posées debout sur leur tête, deux autres arrivent. La fontaine se trouve au centre de la composition. **Les couronnes et branches tenues par les femmes et décorant l'édifice indiquent que le peintre a peut-être voulu évoquer un événement festif.**

Ce n'est qu'en 411 qu'Aristophane a présenté *Lysistrata*, mais ses vers illustrent merveilleusement l'agitation de la scène : "Au point du jour j'ai rempli ma cruche à la fontaine, difficilement, à cause de la foule, du tumulte et des marmites entrechoquées, bousculée par une cohue de servantes et d'esclaves marquées au fer." »

Pour le Vase du peintre de Craipalè (G 402) - Analyse proposée par le Musée du Louvre

« Les sacrifices en Grèce antique

Les sacrifices étaient offerts généralement en vue d'obtenir des faveurs des dieux souvent aussi ils étaient accomplis comme une expression de gratitude. On classe ces cas en quatre groupes. Les rites prophylactiques, pour neutraliser les influences néfastes, les rites divinatoires, avant de prendre une décision, les rites accomplis aux moments marquants de la vie et enfin, les rites propitiatoires, qui s'adressaient aux esprits redoutables du monde souterrain. Ces offrandes étaient pour la plupart sanglantes, c'est-à-dire avec immolation d'un animal. Pendant les sacrifices non sanglants, les officiants brûlaient des graines, des fruits, des gâteaux.

Les différentes pratiques

Nous distinguons trois pratiques, donc trois conceptions différentes du sacrifice : durant les fêtes en l'honneur des divinités célestes, une partie de l'animal sacrifié (hiérion) était consommée par les fidèles, et l'autre était brûlée pour les dieux sur l'autel (bômos). C'est le cas le plus répandu et le mieux connu. Dans d'autres sacrifices, la chair de l'animal était entièrement mangée par les participants. Tandis que dans le cas des dieux chthoniens ou dieux de l'autre monde, les victimes (qu'on appelle dans ce cas-là les sphagia ou holocausta) brûlaient complètement sur une eschara (une grille) construite le plus près possible du sol ou dans une tranchée creusée à cet effet. Les verbes employés pour le mot "sacrifier" étaient également distincts selon le rite, ce qui montre la différence entre ces trois pratiques.

Chaque cité, selon la fête célébrée, suivait un schéma strict et préétabli, et différents rituels et pratiques pour le déroulement et l'accomplissement du sacrifice. La cité payait des sommes considérables lors des fêtes officielles pour financer des sacrifices en masse, afin de procurer aux citoyens pauvres un festin de viande et un jour férié.

Les représentations sur les vases

D'après les vases, nous pouvons reconstituer les moments successifs du sacrifice : par exemple, le jeune homme tend le porcelet vers l'autel, tandis que le sacrificateur, s'apprête à l'égorger avec un couteau. Ensuite, comme sur l'*œnochoé* G 402, la viande de la victime déjà embrochée est rôtie au-dessus de l'autel, où la partie des dieux se consume déjà. Parfois un dieu assiste la scène.

Sur la grande *œnochoé* du Louvre, se déroule une scène simple mais solennelle qui dégage un fort sentiment de recueillement religieux, traduit par l'aspect hiératique des citoyens athéniens qui assistent le sacrifice. Deux jeunes hommes s'affairent autour de l'autel où les flammes consomment déjà une partie de l'offrande. Ici, comme le plus souvent dans la réalité, les autels étaient en pierre. L'un tend vers le feu la viande enfilée à une broche, l'autre verse une libation, peut être du vin, d'une coupe sans pied. Le troisième personnage assiste passivement la scène. Tous sont couronnés de feuilles de laurier. D'après les nombreux vases grecs, nous constatons que si la procession et la préparation sont souvent représentées, la consommation elle-même n'est jamais montrée. »

- Feuille pédagogique "Les scènes cultuelles, rites sacrificielles en Grèce antique" n° 3/22.

Étude sommaire d'un Vase de la Villa Giulia que l'on peut trouver en ligne sur le site : <http://www.beniculturali.it/alimentazione/sezioni/etastorica/etruria/index.html>
Hydria "Ricci". Cerveteri, circa 520 a.C. Museo Nazionale Etrusco di Villa Giulia, Roma.



<http://www.beniculturali.it/alimentazione/foto/big/080.jpg>

animal
sacrifié est
dépecé



Musicien

<http://www.beniculturali.it/alimentazione/foto/big/081.jpg>