



*La villa
d'Hadrien*

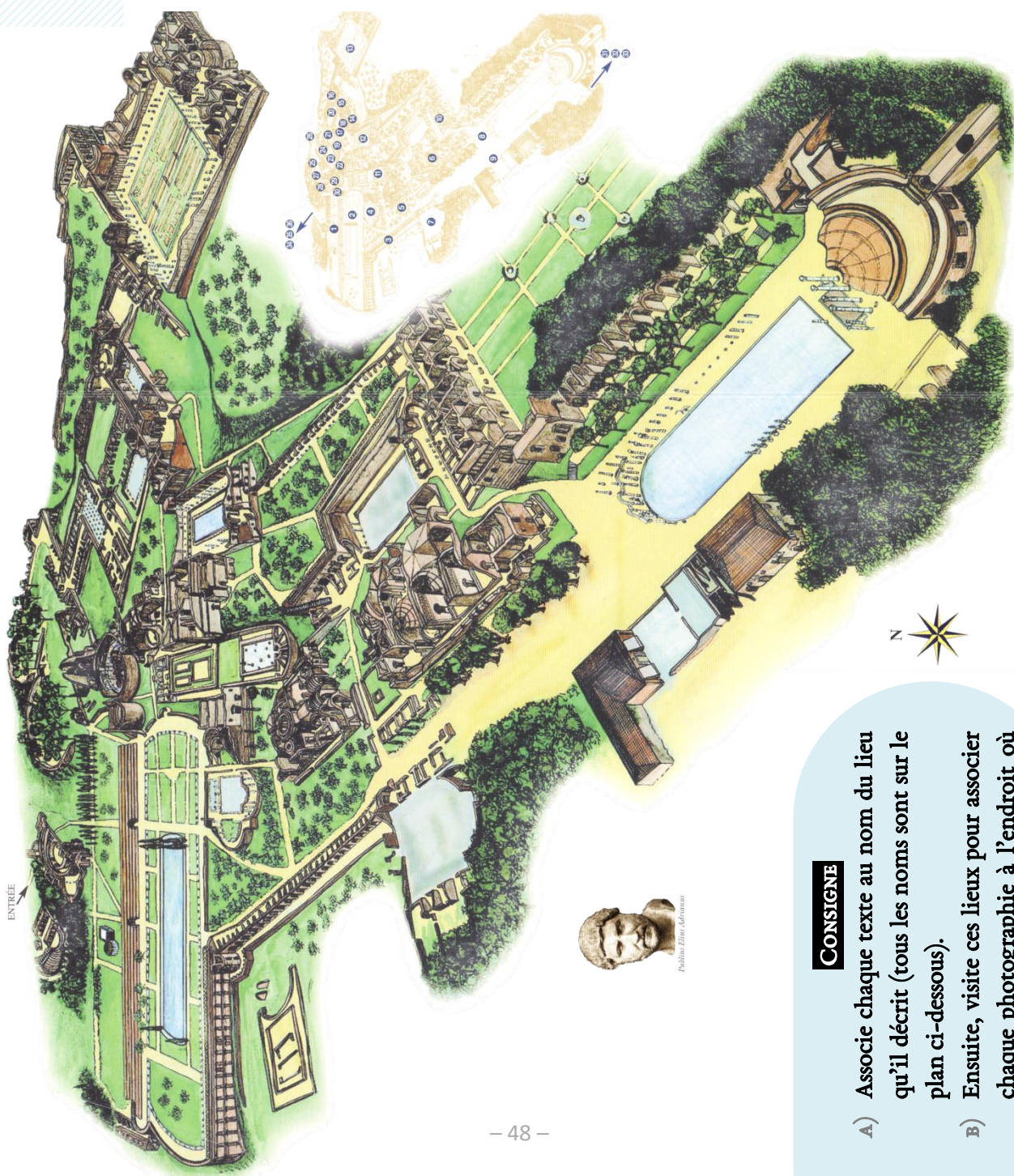


Parcours de visite

(groupe de M. Fréjard)

Bienvenue dans ce somptueux palais impérial ! Tu vas jouer le rôle d'Antinoüs, un jeune homme dont Hadrien est profondément amoureux. Nous sommes en 131 ; tu viens de revenir d'Égypte, où tu as échappé de peu à la mort, pourtant si fier de pouvoir sacrifier ta vie, sur les conseils d'un sombre prêtre, pour redonner la santé à Hadrien : une vie en échange d'une autre vie – telle est la règle des dieux. Mais ton cher empereur a refusé de te perdre au dernier moment. Il t'a donc ramené à Tibur (l'actuelle Tivoli). Vous voici donc tous deux portés par de multiples esclaves dans une litière : Hadrien veut te montrer à quoi ressemble son grand projet – cette villa pour laquelle il a fait des choix architecturaux aussi symboliques que novateurs. Que la visite commence !

La découverte de ce site archéologique remarquable se fera en totale autonomie, par groupes de quatre ou cinq. Ce jeu de piste vous permettra de vous rendre dans ses lieux les plus importants ; libre à vous de profiter du temps dont vous disposez pour l'explorer plus avant en core et dérober à Chronos quels instants d'Antiquité ici et là !



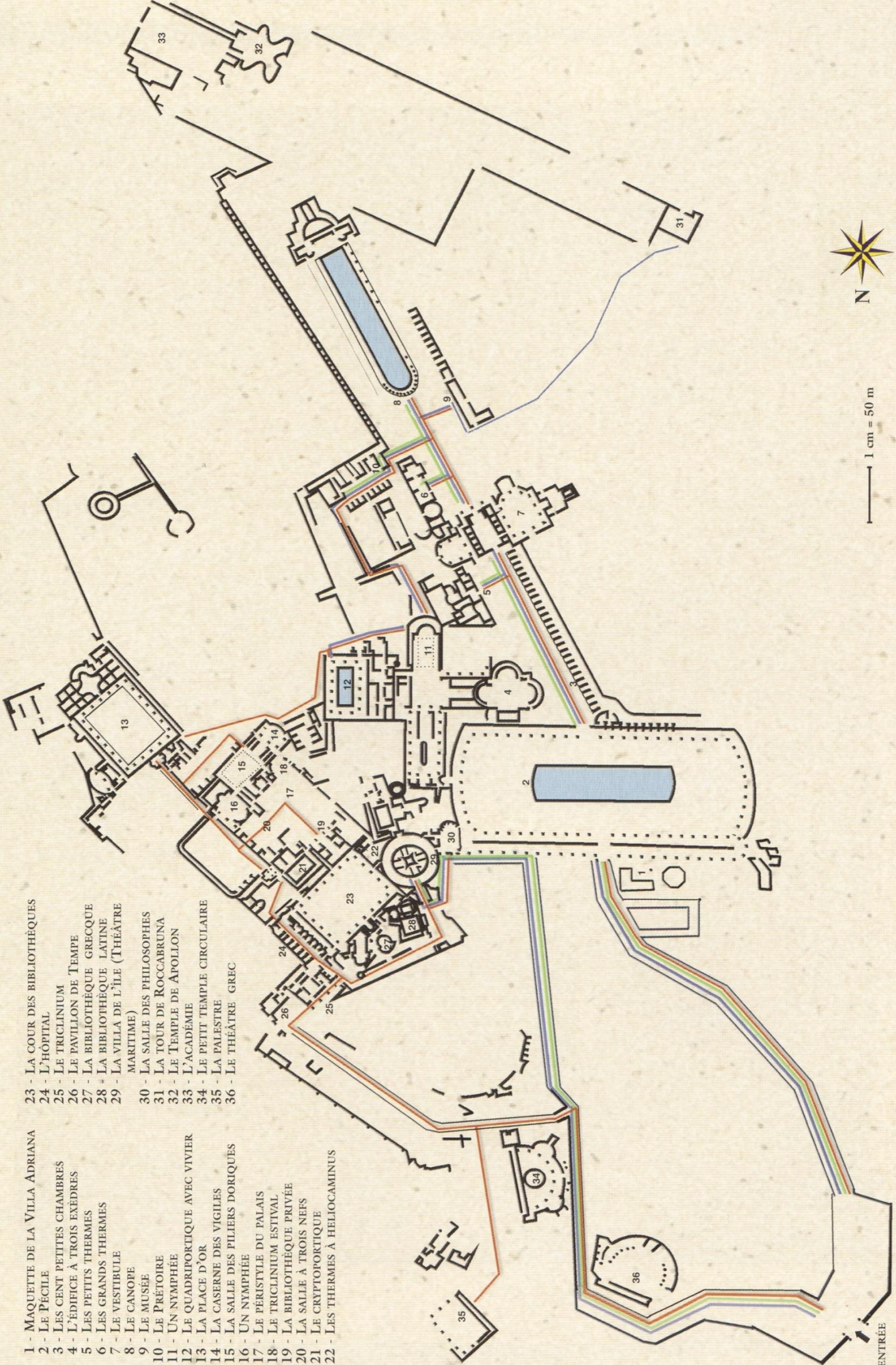
CONSIGNE

- Associe chaque texte au nom du lieu qu'il décrit (tous les noms sont sur le plan ci-dessous).
- Ensuite, visite ces lieux pour associer chaque photographie à l'endroit où elle a été prise.

*Ce jeu mêle l'ubronie et l'anachronisme : Antinoüs s'est noyé dans le Nil en 130... et la villa que vous allez visiter, commencée en 118, ne sera achevée qu'en 138, l'année de la mort de l'empereur. Antinoüs n'est jamais allé à Rome.

- 1 - MAQUETTE DE LA VILLA ADRIANA
- 2 - LE PÉCILE
- 3 - LES CENT PETITES CHAMBRES
- 4 - L'ÉDIFICE À TROIS EXÉDRÉS
- 5 - LES PETITS THERMES
- 6 - LES GRANDS THERMES
- 7 - LE VESTIBULE
- 8 - LE CANOPE
- 9 - LE MUSÉE
- 10 - LE PRÉTOIRE
- 11 - UN NYMPHÉE
- 12 - LE QUADRIPORTIQUE AVEC VIVIER
- 13 - LA PLACE D'OR
- 14 - LA CASERNE DES VIGILES
- 15 - LA SALLE DES PILIERS DORIQUES
- 16 - UN NYMPHÉE
- 17 - LE PÉRISTYLE DU PALAIS
- 18 - LE TRICLINIUM ESTIVAL
- 19 - LA BIBLIOTHÈQUE PRIVÉE
- 20 - LA SALLE À TROIS NEFS
- 21 - LE CRYPTOPORTIQUE
- 22 - LES THERMES À HELIOCAMINUS

- 23 - LA COUR DES BIBLIOTHÈQUES
- 24 - L'HÔPITAL
- 25 - LE TRICLINIUM
- 26 - LE PAVILLON DE TEMPE
- 27 - LA BIBLIOTHÈQUE GRECQUE
- 28 - LA BIBLIOTHÈQUE LATINE
- 29 - LA VILLA DE L'ÎLE (THÉÂTRE MARITIME)
- 30 - LA SALLE DES PHILOSOPHES
- 31 - LA TOUR DE ROCCABRUNA
- 32 - LE TEMPLE DE APOLLON
- 33 - L'ACADÉMIE
- 34 - LE PETIT TEMPLE CIRCULAIRE
- 35 - LA PALESTRE
- 36 - LE THÉÂTRE GREC



Présentation des édifices à voir

Lieu de culte consacré à la déesse de l'Amour, j'abritais une copie en marbre de la célèbre Aphrodite de Cnide réalisée par le sculpteur grec renommé Praxitèle. Je faisais cependant partie d'un ensemble plus vaste : un nymphée (fontaine monumentale) symétrique, qui devait donner une première idée majestueuse de la villa aux visiteurs. *QUE SUIS-JE ?*

- ⇒ Mon nom :
- ⇒ Photographies associées : + +



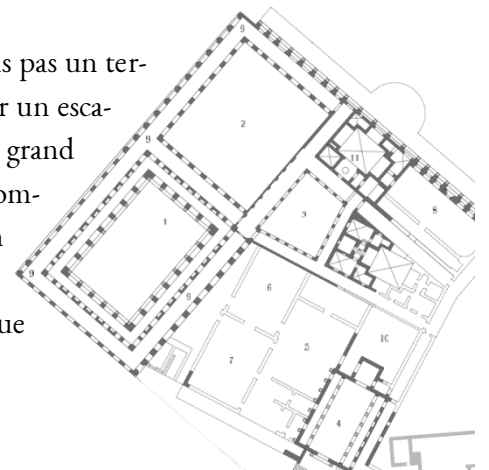
Lieu de représentations scéniques, je pouvais accueillir environ trois mille spectateurs, qui, assis sur mes gradins de forme ovale (chose rare !), bénéficiaient d'une vue magnifique sur les montagnes environnantes. Bien qu'appelé « grec », mon architecture mêlait éléments helléniques et romains. C'est en mon centre, dans l'orchestre, que le chœur des comédies et des tragédies prenait place, alors que les acteurs jouaient sur la scène surélevée. *QUE SUIS-JE ?*

- ⇒ Mon nom :
- ⇒ Photographies associées : +



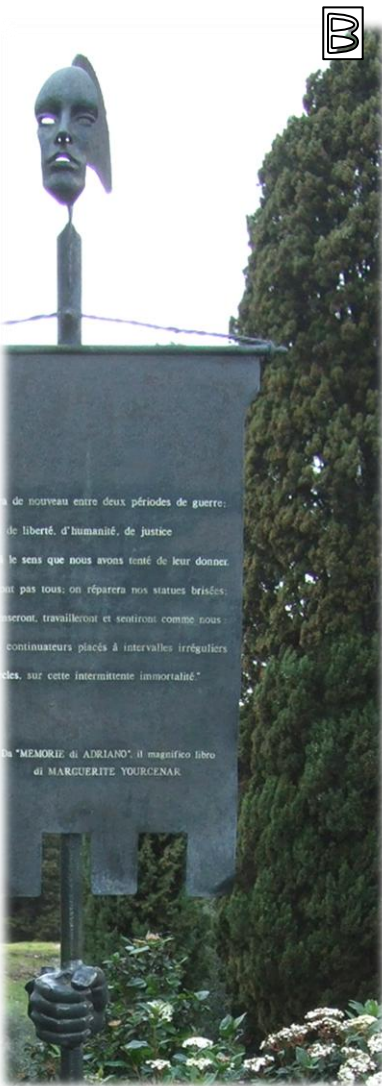
Nommé erronément (du fait de la modestie de mes vestiges), je ne suis pas un terrain de sport... mais un complexe monumental. On entrait en moi par un escalier de grande taille qui faisait face au théâtre grec, pour découvrir un grand hall entouré par un portique qui était décoré de statues (d'où ses nombreuses niches). J'accueillais aussi des bassins et fontaines ainsi qu'un jardin. Il est possible, en particulier, que j'aie constitué un sanctuaire consacré à la déesse égyptienne Isis, très prisée des Romains à l'époque d'Hadrien. *QUE SUIS-JE ?*

- ⇒ Mon nom :
- ⇒ Photographie associée :

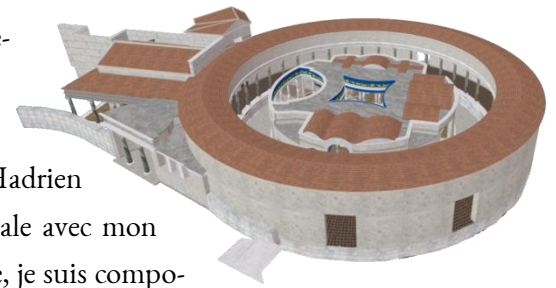


visite des lieux 34, 35 et 36

Éléments à retrouver sur les sites



On me qualifie souvent de plus beau lieu de la villa... Contrairement à ce que mon nom indique, aucun acteur n'a jamais joué de pièce ici et mon eau ne venait pas de la mer : je suis en fait la résidence privée de l'empereur, c'est-à-dire l'un des rares endroits où Hadrien pouvait enfin bénéficier d'un temps de solitude exclusif. Originale avec mon plan circulaire et les autres jeux géométriques de mon architecture, je suis composée d'une île artificielle entourée par un canal qui n'était autre qu'une *natatio* (piscine thermale)... et que l'on pouvait franchir grâce à l'un des deux ponts amovibles. Un portique ceignait cet ensemble. Dans les salles voisines, l'empereur disposait de tout le confort possible : petits thermes, latrines, bureau... **QUE SUIS-JE ?**



⇒ Mon nom :

⇒ Photographie associée :

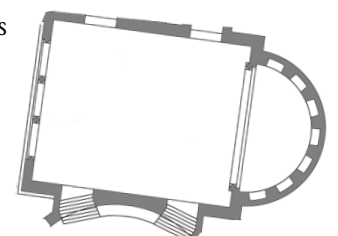
Espaces destinés à accueillir des livres, comme en témoignent les niches dans nos murs, nous obéissions sans doute à la coutume romaine qui consistait à ranger séparément les documents écrits en latin et en grec (la *LVII* de tout bon Romain !). Des armoires étaient aussi installées en notre sein pour conserver les rouleaux de papyrus ou de parchemin. Une cour à péristyle nous liait au palais impérial, où Hadrien avait aussi sa bibliothèque personnelle. (En fait, la présence de salles chauffées au dernier étage laisse aussi penser que nous pouvions servir de lieu de résidence pour la famille impériale.) **QUE SOMMES-NOUS ?**



⇒ Nos noms (*deux lieux*) : (n°23 inclus)

⇒ Photographies associées : +

Malgré mon nom, les niches encastrées dans le mur du fond ne présentaient sans doute pas les statues des Sept Sages de la Grèce, mais celles d'empereurs romains. Je constituais un grand hall de passage vers la partie publique du palais, destinée donc aux visiteurs (qui empruntaient un chemin différent de celui de la famille d'Hadrien). En pénétrant dans cette salle à grande abside (grande niche surmontée d'une voûte) entièrement recouverte de porphyre rouge et de marbres colorés aux motifs géométriques, le visiteur ne pouvait que retenir son souffle... Mais peut-être constituais-je plutôt une salle d'audience ou de conseil. **QUE SUIS-JE ?**



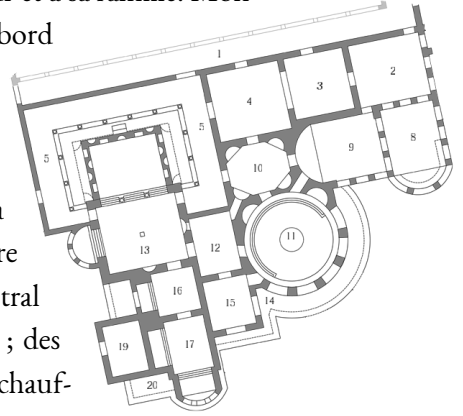
⇒ Mon nom :

⇒ Photographie associée :

visite des lieux 22 à 30

édifices à voir

Espace destiné à la baignade et à l'hygiène, nous étions réservés à l'empereur et à sa famille. Mon nom vient d'une erreur d'interprétation des archéologues, qui ont d'abord pensé que mon hammam circulaire (*laconicum*), pourvu de bancs, était un solarium (*heliocaminus*) : des bouches de vapeur ont été depuis découvertes ! L'orientation de cette salle permettait de profiter de bains de soleil plusieurs heures par jour ; elle était chauffée par hypocauste et sa coupole à caissons disposait d'un mécanisme d'ouverture et de fermeture pour faire varier le taux d'humidité du lieu (grâce à un œil-de-bœuf central fermé par un bouclier de bronze amovible rendu par un jeu de chaînes) ; des vitres (une invention du I^{er} siècle apr. J.-C. !) renforçaient le système de chauffage. Murs et sols, bien sûr, étaient recouverts de marbre. **QUE SUIS-JE ?**



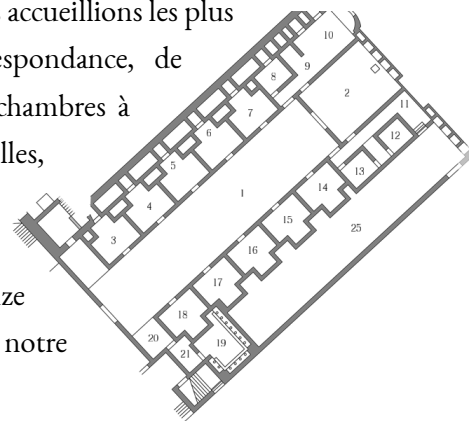
- ⇒ Mon nom :
- ⇒ Photographies associées : + + +

Nommé d'après la vallée de Tempé en Thessalie (Grèce), j'ai été érigé sur une esplanade artificielle. Au rez-de-chaussée, j'accueillais un nymphée (fontaine) ; au premier étage (niveau des édifices voisins), plusieurs salles dont une qui devait être recouverte de plaques de marbres (voyez les trous pour les crampons de fixation). Je devais avoir vocation à accueillir des invités de l'empereur. **QUE SUIS-JE ?**



- ⇒ Mon nom :
- ⇒ Photographies associées : +

Parmi les espaces d'hébergement du personnel nombreux de la villa, nous accueillions les plus distingués (peut-être les affranchis impériaux, chargés de la correspondance, de l'administration du trésor...), comme en témoignent nos dix grandes chambres à coucher du rez-de-chaussée, pavées de mosaïques noir et blanc (lesquelles, comme la maçonnerie, suggèrent que chaque chambre pouvant accueillir trois lits) et aux murs couverts de stuc rouge et de fresques mythologiques. En plus de ces dernières, nous comptons des latrines (avec quinze places), des cuisines, des écuries et une salle de réunion. C'est pourquoi notre nom fait référence à notre *hospitalité*. **QUE SUIS-JE ?**



- ⇒ Mon nom : (n°26 inclus)
- ⇒ Photographies associées : + + +

Étape 2 (suite) :

Éléments à



visite des lieux 22 à 30

retrouver sur les sites

