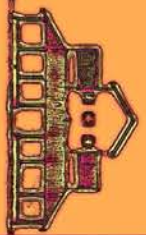


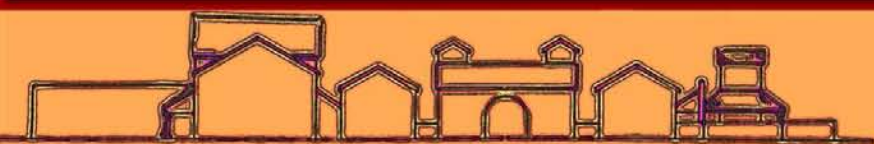
Exposition à  
**NOYON**

KYSTICA

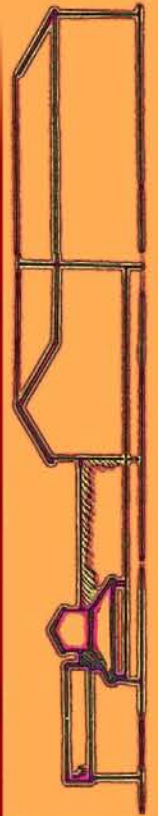
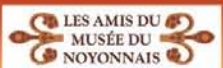
LA  
PRESTIGIEUSE  
VILLA  
GALLO-ROMAINE  
DE  
NOYON



© V. Brunet-Caston, S. Lancelot, V. Mazonchak, Inrap



du 16 mai au 29 novembre 2015  
Musée du Noyonnais - 7 rue de l'Evêché 03 44 09 43 41  
[www.ville.noyon.fr/-les-musees-.html](http://www.ville.noyon.fr/-les-musees-.html)



Dossier de presse

# Sommaire

## La prestigieuse villa gallo-romaine de Noyon

Exposition du 16 mai au 29 novembre 2015



- **Communiqué de presse** p. 3
- **L'exposition** p. 4
- **Visuels de l'exposition** p. 5
- **Catalogue de l'exposition** p. 7
- **Les activités autour de l'exposition** p. 8
- **Les Musées de Noyon** p. 11
- **Les partenaires** p. 12
- **Informations pratiques** p. 14

# Communiqué de presse

## La prestigieuse villa gallo-romaine de Noyon



© Stéphane Lancelot, Inrap

En ouverture de la Nuit des Musées, la nouvelle exposition proposée par le musée du Noyonnais, en partenariat avec l'Institut national de recherches archéologiques préventives (Inrap), vous ouvre les portes d'une prestigieuse villa gallo-romaine fouillée en 2011-2012 à Noyon. Adaptée à tous les âges, pour les néophytes comme pour les initiés, cette exposition propose aux visiteurs de s'immerger dans le quotidien des Noyonnais à l'époque gallo-romaine, dans les murs d'une villa exceptionnelle.

### Une exposition en six séquences

Pourquoi peut-on dire que cette villa est exceptionnelle ? Quels sont les vestiges archéologiques qui permettent de l'affirmer ? Le visiteur est amené à le découvrir au fil de six séquences qui l'entraînent dans les cours intérieures de la villa, les espaces de travail et les lieux de vie. Chaque indice trouvé dans le sol, étudié par des spécialistes, révèle le quotidien des habitants : quelles étaient leurs activités, ce qu'ils mangeaient, quel était leur niveau de vie ... De nombreux objets découverts lors de la fouille illustrent le propos ; ils sont pour la première fois présentés au public.

### Une villa découverte grâce à l'archéologie préventive

La villa de Noyon a été découverte lors d'une fouille réalisée en 2011-2012 par l'Inrap, en préalable à l'aménagement du canal Seine-Nord Europe par Voies navigables de France (VNF). Prescrites par l'Etat (Service régional de l'Archéologie, Drac Picardie), les fouilles sont réalisées dans un cadre préventif, afin de constituer les archives archéologiques et historiques du site menacé de destruction par les aménagements.

### Autour de l'exposition

Inaugurée à l'occasion de la nuit européenne des musées, l'exposition sera prolongée jusqu'en fin novembre pour permettre aux scolaires de la découvrir pleinement.

Le service de l'animation du Patrimoine a ainsi développé une programmation pédagogique autour de cette thématique.

Pour compléter cette nouvelle vision de l'histoire noyonnaise, une conférence à destination des scolaires et une journée d'études pour le grand public auront lieu en juin et octobre 2015. Un catalogue de 100 pages coédité avec l'Inrap vient compléter cette exposition.

# L'exposition

L'exposition propose de découvrir l'univers des *villae* gallo-romaines, et plus précisément celle fouillée en 2011-2012 à Noyon, jusqu'à présent unique en son genre dans le nord de la France. Ses dimensions, considérables, sa fonction, inhabituelle et le mode de vie fastueux de ses habitants en font une *villa* exceptionnelle.

L'exposition offre une immersion dans le quotidien de cette *villa* à l'époque gallo-romaine, à travers six séquences.

## **Qu'est ce qu'une *villa* gallo-romaine ?**

Pour comprendre en quoi la *villa* de Noyon est exceptionnelle, il faut savoir ce qui caractérise une *villa* gallo-romaine ordinaire : ses dimensions, les fonctions des différentes parties qui la composent...

## **La *villa* de Noyon : une architecture hors-normes**

Grâce à une maquette, on comprend assez vite que la *villa* de Noyon était vaste et occupait une superficie très importante.

Sa construction, soignée, bénéficiait de très beaux décors, notamment peints.

Par ailleurs, l'établissement était équipé d'un système hydraulique sophistiqué dont seules les villes bénéficiaient à l'époque.

## **Le commerce serait-il à l'origine de la prospérité de cette *villa* ?**

Alors que les *villae* gallo-romaines avaient essentiellement des fonctions agricoles, les recherches archéologiques menées à Noyon ont démontré au contraire qu'ici, les activités commerciales étaient prédominantes, notamment avec des importations en provenance des plus lointaines contrées du pourtour méditerranéen.

La *villa* de Noyon, ancienne plateforme de redistribution des denrées ? Tout porte à croire que cette activité florissante est à l'origine de sa prospérité et de son caractère exceptionnel.

## **Le mode de vie « à la romaine » des habitants de la *villa***

Comment vivait-on dans cette *villa* ? Luxueusement si l'on se réfère aux vestiges laissés sur place par les habitants : la vaisselle de table, de très haute qualité, les objets usuels (instruments d'hygiène, jeux...) montrent que l'on vivait « à la romaine ». On mangeait aussi « à la romaine » : les produits consommés, de qualité, proviennent parfois de contrées lointaines.

## **Le statut social des habitants**

De nombreux objets de parure ont été découverts lors de la fouille. Par leur quantité et leur qualité, on peut affirmer que les habitants de la *villa* avaient un statut social élevé, à l'opposé de celui des ouvriers agricoles (souvent des esclaves) qui vivaient habituellement dans une *villa*.

## **Les premiers témoins archéologiques de la présence de Lètes bataves à Noyon au Bas-Empire**

Trois sépultures mises au jour sur la *villa* de Noyon pourraient constituer les premiers témoins archéologiques tangibles d'une forte implantation locale des Lètes-Bataves, peuple d'origine germanique dont le préfet eut pour résidence le *castrum*\* de Noyon dès la fin du III<sup>e</sup> siècle.

# Visuels de l'exposition (cd-rom joint)

*Pour toute utilisation des photographies, la mention du copyright est obligatoire.  
Nous vous remercions de bien vouloir nous adresser trois justificatifs de tirage.*

Fibules émaillées  
© Stéphane Lancelot, Inrap



Fibule à queue de paon  
*Alliage cuivreux*  
© Stéphane Lancelot, Inrap



Fibule  
*Composite (os et alliage cuivreux)*  
© Stéphane Lancelot, Inrap



Bague-clef  
*Alliage cuivreux*  
© Stéphane Lancelot, Inrap

Bague à intaille  
*Or et cornaline*  
© Stéphane Lancelot, Inrap



Applique  
*Alliage cuivreux*  
© Stéphane Lancelot, Inrap

Visuels disponibles



Cellier  
© Bastien Dubuis, Inrap



Fond de bassin en *tegulae*  
© Bastien Dubuis, Inrap

# Catalogue de l'exposition

Catalogue : *La prestigieuse villa gallo-romaine de Noyon*  
100 pages, 22,50 €, 21 x 29,7 cm, ISBN 978-2-918331-06-3  
En vente aux musées et par correspondance sur simple demande.

## Auteurs :

- ◆ Guillaume Aubazac, *responsable de secteur, Inrap*
- ◆ Virginie Bak, *responsable d'opération, Inrap*
- ◆ Véronique Brunet-Gaston, *responsable d'opération, spécialiste du lapidaire, Inrap*
- ◆ Marjolaine de Muylder, *responsable d'opération, Inrap*
- ◆ Jean-Marc Doyen, *numismate, Université libre de Bruxelles, CReA-Patrimoine*
- ◆ Yvon Dréano, *archéozoologue, spécialiste en ichtyologie/malacologie, Inrap*
- ◆ Stéphane Dubois, *céramologue, Inrap*
- ◆ Bastien Dubuis, *responsable d'opération, spécialiste des objets en plomb, Inrap*
- ◆ Hélène Dulauroy-Lynch, *chef du service départemental d'archéologie de l'Oise*
- ◆ Sabine Groetembril, *spécialiste des peintures murales antiques, CEPMR*
- ◆ Sacha Kacki, *anthropologue, Université de Bordeaux UMR 5199*
- ◆ Lucie Lemoigne, *spécialiste des peintures murales antiques, CEPMR*
- ◆ Victorine Mataouчек, *responsable d'opération, spécialiste du bâti, Inrap*
- ◆ Alexia Morel, *spécialiste de l'instrumentum, Inrap*
- ◆ Annick Thuet, *spécialiste de la tabletterie, Inrap*
- ◆ Véronique Zech-Matterne, *carpologue, CNRS*
- ◆ Alain Ferdière, *professeur émérite d'archéologie, membre du comité scientifique*

# Les activités autour de l'exposition

## **Nuit européenne des musées Samedi 16 mai 2015, de 16h à minuit**

Musée Calvin

Dès 16h, présentation de l'armement pendant les guerres de religion  
et animation autour de la mode à la fin du XVI<sup>e</sup> siècle.  
Par l'association « Burgundia Anno 1415 »

Musée du Noyonnais

18h30 : vernissage aux saveurs antiques de l'exposition  
La prestigieuse villa gallo-romaine de Noyon  
Par l'association « Burgundia Anno 1415 »

« La classe, l'œuvre ! »

A l'occasion de la Nuit européenne des musées, retrouvez les créations des élèves d'art  
plastique des collèges de Noyon, réalisées à partir d'œuvres des musées de Noyon.  
Les médiateurs en herbe vous attendent pour vous présenter le résultat de leur travail !



# Les activités autour de l'exposition

- ◆ *Journées nationales de l'archéologie*  
**samedi 20 et dimanche 21 juin**  
Entrée libre et gratuite
- ◆ *Marché aux fruits rouges*  
**dimanche 5 juillet**  
Entrée libre et gratuite dans les musées de Noyon
- ◆ *Journées européennes du patrimoine*  
**Samedi 19 et dimanche 20 septembre**  
Entrée libre et gratuite
- ◆ *Conférence*  
**Vendredi 6 novembre** - au Chevalet  
Une conférence grand public de Madame de Muylder, archéologue de l'Inrap et responsable des fouilles de Noyon, sera proposée aux établissements scolaires du noyonnais en collaboration avec le professeur détaché M. Thierry Hardier.  
Entrée libre et gratuite
- ◆ *Journée d'études*  
**samedi 7 novembre** - au théâtre du Chevalet

## ***Le noyonnais à la période gallo-romaine***

Intervenants :

Hélène Dulauroy-Lynch, *chef du service départemental d'archéologie de l'Oise*

Marjolaine de Muylder, *responsable d'opération, Inrap*

Virginie Bak, *responsable d'opération, Inrap*

Jean-Luc Collart, *conservateur régional d'archéologie, DRAC Picardie - SRA*

Aurélié Rousseau, *responsable d'opération, Inrap*

Entrée libre et gratuite

## Laissez-vous guider

Dans le cadre de la programmation « Noyon, Ville d'art et d'Histoire », le service animation du patrimoine proposera :

### ☞ **des visites guidées de l'exposition , à 15 h**

- o Dimanche 21 juin  
*à l'occasion des Journées nationales de l'archéologie*
- o Dimanche 19 juillet
- o Dimanche 16 août
- o Dimanche 13 septembre
- o Dimanche 11 octobre
- o Dimanche 8 novembre

### ☞ **« L'été des 6-12 ans »**

visites et ateliers à destination des 6-12 ans, de 14h à 16h

*Raconte-moi l'art des bijoux romains*

- o Mercredi 17 juin
- o Mercredi 29 juillet
- o Mercredi 21 octobre

### ☞ **Journées européennes du patrimoine**

- o Samedi 19 et dimanche 20 septembre  
Visites libres et guidées à heures fixes

## Le musée du Noyonnais



Le musée du Noyonnais, musée d'art et d'histoire de Noyon et de sa région, illustre la formation et l'évolution de la cité de l'époque gallo-romaine à nos jours. Installé au sein de l'ancien palais épiscopal, il abrite des collections riches et variées.

Le rez-de-chaussée est consacré aux collections archéologiques provenant des fouilles effectuées à Noyon et dans le Noyonnais. Deux salles sont dédiées à la présentation d'éléments lapidaires provenant de la cathédrale

Notre-Dame.

Au 1<sup>er</sup> étage, le musée abrite une collection de mobilier exceptionnelle, notamment un ensemble rare de coffres (12<sup>e</sup> au 16<sup>e</sup> siècle), provenant du trésor de la cathédrale, ainsi qu'un remarquable jeu d'échecs du 11<sup>e</sup> siècle en bois de cerf sculpté.

A ces riches collections s'ajoute la présentation des tableaux que le peintre orientaliste Joseph-Félix Bouchor (1853-1937) a légué à la ville de Noyon en 1936.

## Le musée Jean Calvin

Édifié entre 1927 et 1930 sur l'emplacement présumé de la maison natale de Jean Calvin (1509-1564), le musée est consacré à l'histoire de la diffusion de la Réforme *de langue française*, à la personnalité du réformateur et à l'influence de son œuvre aux 16<sup>e</sup> et 17<sup>e</sup> siècles.



La première pièce présente l'iconographie de cette demeure emblématique, tandis que la salle dite *chambre de Calvin* accueille œuvres et imprimés originaux de Calvin, ainsi qu'un ensemble de traductions « protestantes » des saintes écritures.

Le 1<sup>er</sup> étage retrace l'histoire politique des relations entre protestants et pouvoir royal au 16<sup>e</sup> siècle, qui aboutirent aux guerres de religion, au travers d'œuvres telles que *La Mercuriale du 10 juin 1559*, d'après Tortorel et Perrissin (vers 1570), ou encore *Le colloque de Poissy de 1561* de Joseph-Nocilas Robert-Fleury (1840).

Au 2<sup>e</sup> étage, l'éclosion de la *spiritualité protestante* et ses répercussions dans la vie quotidienne sont illustrées par des imprimés, tableaux (Van Streeck) et gravures (Bosse).

# Les partenaires

## **Communication Ville de Noyon**

Myriam Jamali, directrice de la communication  
Hôtel de ville, BP 30158, 60406 Noyon Cedex.  
Tél. 03 44 93 36 51. Courriel : [dircom@noyon.fr](mailto:dircom@noyon.fr)

## **Office de tourisme de Noyon**

Place Bertrand Labarre  
Tél. 03 44 44 21 88  
[www.noyon-tourisme.com](http://www.noyon-tourisme.com)

## **Institut national de recherches archéologiques préventives (Inrap)**

516, rue Saint-Fuscien  
80000 Amiens

## **Voies navigables de France (VNF)**

175 rue Ludovic-Boutleux  
CS30820  
62408 Béthune cedex

## **La Société des amis du musée du Noyonnais**

Les amis du musée du Noyonnais contribuent par leur action au rayonnement du musée et à l'enrichissement des collections.

Président : Steeve Mauclert. Courriel : [arsfabra@orange.fr](mailto:arsfabra@orange.fr)

 Musée Amis du Noyonnais

Nous souhaitons remercier les différents partenaires financiers qui ont rendu possible cette manifestation.

# Informations pratiques

De nombreux objets illustrant le quotidien des habitants sont pour la première fois présentés dans une exposition. Les visiteurs découvriront aussi comment les archéologues sont parvenus à interpréter tous les indices découverts lors de la fouille et à reconstituer le quotidien des habitants de la *villa* de Noyon. C'est un véritable travail d'enquêteur que réalisent tous les spécialistes qui interviennent sur un chantier de fouille: les céramologues, les palynologues, les archéozoologies, et bien d'autres, en étudiant les plus infimes traces du passé enfouies dans le sol, nous ouvrent à des mondes jusqu'alors tombés dans l'oubli.

Une exposition réalisée par le musée du Noyonnais,  
Conçue par l'Institut national de recherches archéologiques préventives (Inrap)  
En partenariat avec :

## **La direction des affaires culturelles de la Ville de Noyon**

Anne Lévy

Et avec le soutien de :

### **Commissariat de l'exposition**

François Debrabant, *responsable du service culturel des musées de Noyon*  
Marjolaine de Muylder (comité scientifique), *responsable d'opération, Inrap*

### **Comité de pilotage**

Marc Talon, *directeur de Projet du canal Seine-Nord Europe*  
Gilles Prilaux, *adjoint scientifique*  
François Debrabant, *responsable du service culturel des musées de Noyon*  
Marjolaine de Muylder, *responsable d'opération Inrap*  
Elisabeth Justome, *chargée du développement culturel et de la communication*

### **Communication**

François Debrabant, *responsable du service culturel des musées*  
Courriel : [assist.musees@noyon.fr](mailto:assist.musees@noyon.fr)  
Elisabeth Justome, *chargée du développement culturel et de la communication*  
Courriel : [Elisabeth.justome@inrap.fr](mailto:Elisabeth.justome@inrap.fr)

### **Secrétariat**

Sabine Lefebvre-Mazet

### **Activités pédagogiques**

Laurent Cessin, *animateur du patrimoine*  
David Gadoho, *coordinateur des actions éducatives*  
Tél : 03 44 09 76 12.  
Courriel : [ani-patrimoine@noyon.fr](mailto:ani-patrimoine@noyon.fr)

### **Assistance technique**

Centre technique municipal

### **Accueil**

Armina Aslanova, Charlotte Guiton,  
Rose-May de Larichaudy, Marie-Claire  
Royer

### **Crédits photographiques**

© Bastien Dubuis, Inrap  
© Stéphane Lancelot, Inrap  
© Adrien Normier, des ailes pour la science



Avec plus de 2 000 collaborateurs et chercheurs, l'Inrap est la plus importante structure de recherche archéologique française et l'une des toutes premières en Europe. Il réalise chaque année quelques 1 500 diagnostics et 250 fouilles en partenariat avec les aménageurs privés et publics, en France métropolitaine et dans les DOM.

Créé par la loi de 2001 sur l'archéologie préventive, l'Inrap est un établissement public original. Placé sous la tutelle des ministères chargés de la Recherche, et de la Culture, son rôle est de sauvegarder par l'étude le patrimoine archéologique touché par les opérations d'aménagement du territoire.

L'Inrap est le seul opérateur public compétent sur l'ensemble du territoire et pour toutes les périodes, de la Préhistoire à nos jours. Héritier de trente ans d'expérience, il intervient sur tous les types de chantiers : urbain, rural, subaquatique, grands tracés linéaires.

À l'issue des chantiers, l'Inrap assure l'exploitation des résultats et leur diffusion auprès de la communauté scientifique : près de 300 de ses chercheurs collaborent avec le CNRS et l'Université.

L'institut contribue de façon déterminante au développement de la connaissance archéologique, en liaison avec ces institutions. Par le nombre de ses chercheurs, l'étendue de ses interventions et la masse des données recueillies, il joue un rôle moteur dans de nombreux domaines, notamment ceux pour lesquels l'archéologie préventive a profondément renouvelé les connaissances : archéologie des peuplements et des mouvements de population, terroirs abordés dans leur globalité, archéologie de l'implantation de l'homme dans son environnement, étude des flux économiques, etc.

Les missions de l'Inrap s'étendent à la diffusion de la connaissance archéologique auprès du public.

À ce titre, il organise de nombreuses opérations de valorisation, le plus souvent en collaboration avec les aménageurs : ouverture de chantiers au public, expositions, publications, production audiovisuelle, colloques... En 2011, ses activités ont touché près de 430 000 personnes dans 357 communes et 89 départements. Son catalogue de ressources éditoriales, audiovisuelles et multimédias est riche de 570 titres. Son site internet attire quelque 100 000 visiteurs par mois.

## **Horaires et tarifs :**

### **Musée du Noyonnais**

(labellisé musée de France)

7, rue de l'Évêché, 60400 NOYON

Tél. 03 44 09 43 41/ fax 03 44 93 36 39

Courriel : [assist.musees@noyon.fr](mailto:assist.musees@noyon.fr)



Musée du Noyonnais  
© Musées de Noyon

### **Billet jumelé avec :**

#### **Le musée Jean Calvin**

(labellisé musée de France)

Place Aristide Briand, 60400 NOYON

Plein tarif : 3,55 €

Tarif réduit et tarif de groupe : 2,55 €

Ouvert tous les jours sauf le lundi, de 10h à 12h et de 14h à 18h (17h du 01/11 au 31/03)

Fermeture exceptionnelle les 01/01, le 11/11 et du 25/12 au 02/01.

Entrée gratuite le 1<sup>er</sup> dimanche du mois

Entrée gratuite exceptionnelle à l'occasion des différentes manifestations :

le 16 mai de 16h à minuit (Nuit des musées), les 20 & 21 juin (Journées nationales de l'archéologie) et les 19 & 20 septembre (Journées européennes du patrimoine).

### **Visites guidées des musées par le service Animation du Patrimoine**

Tél. 03 44 09 76 12

### **Renseignements à l'office de tourisme de Noyon en Sources et Vallées**

Tél. : 03 44 44 21 88

Courriel : [contact@noyon-tourisme.com](mailto:contact@noyon-tourisme.com)

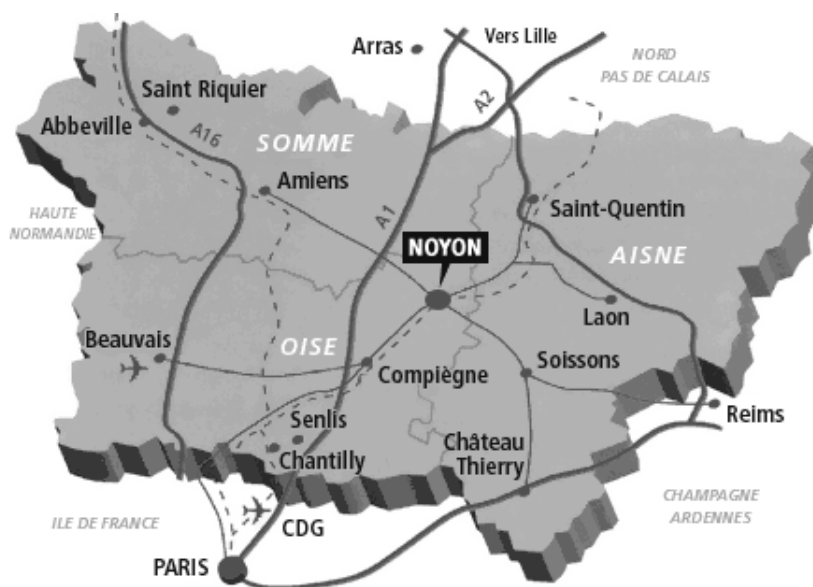
## Conditions d'accès :

Noyon se situe dans l'Oise,

À 112 km de Paris (1h20 en voiture)

À 138 km de Lille (1h30 en voiture)

À 65 km d'Amiens (1h en voiture)



En voiture : Autoroute A1

Depuis Paris, sortie 10 (Arsy)

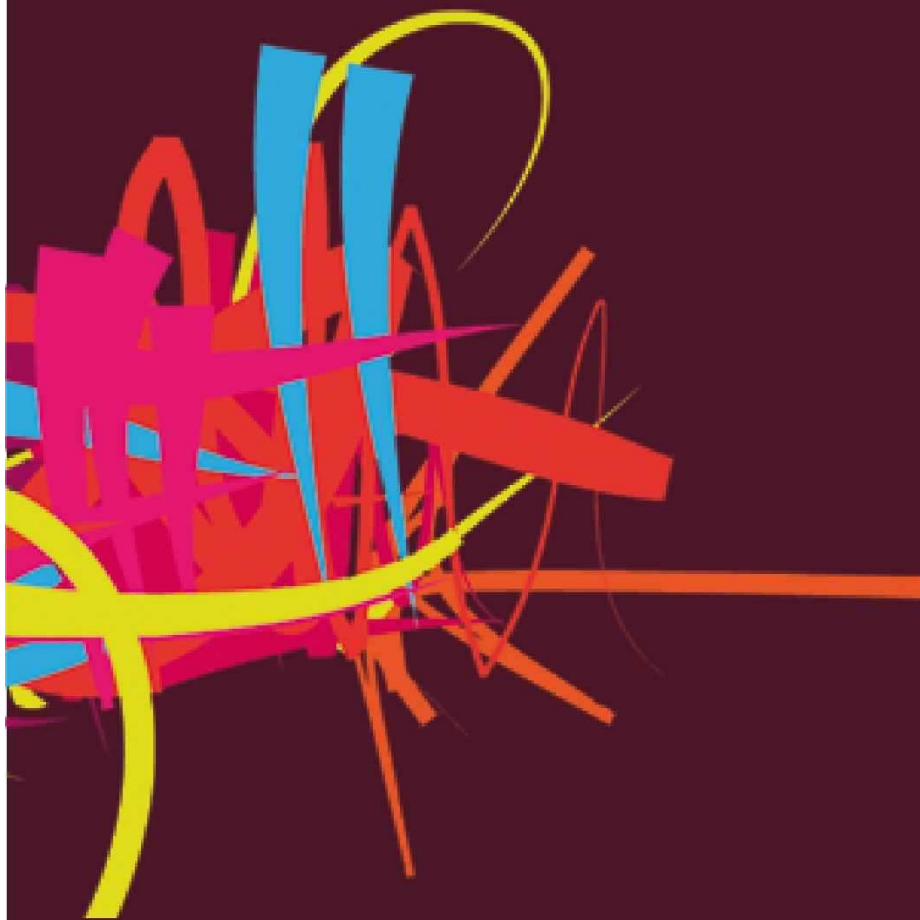
Depuis Lille, sortie 13 (Roye)

En train : Ligne SNCF Paris Nord - Saint Quentin - Maubeuge

Aéroport de Roissy Charles de Gaulle à 100 km

Aéroport de Beauvais à 80 km





Conservation des musées

6 place Aristide Briand  
60400 Noyon

03 44 44 03 59

[assist.musees@noyon.fr](mailto:assist.musees@noyon.fr)

[www.ville-noyon.fr](http://www.ville-noyon.fr)